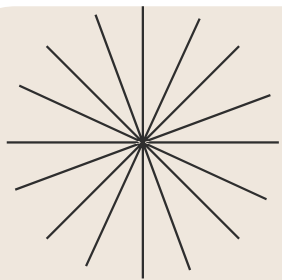


# Eigenschappen en onderhoud

★ Leder ★ Stof ★ Hout



## Inhoudsopgave

### Eigenschappen en onderhoud lederen meubels

- Eigenschappen leer
- Onderhoud leer
- Vlekverwijdering leer
- Natuurlijke eigenschappen leer

### Onderhoud stoffen meubels

- Onderhoud stof
- Vlekverwijdering stof

### Plooivorming stoffen en lederen meubels

### Eigenschappen en onderhoud houten meubels

- Eigenschappen houten meubels
- Verschillende houtsoorten
- Onderhoudstips hout



**DE JONG**  
BEDDEN EN WONEN

# Eigenschappen en onderhoud lederen meubels

## *Eigenschappen van leer*

Leer is een natuurproduct en wordt gemaakt van dierenhuiden, voornamelijk runderen. Leer is ook een duurzaam en sterk product met veel karakter en is zeer geschikt voor het bekleden van meubels. De huid van een rund wordt op verschillende manieren gebruikt en bewerkt, waardoor je verschillende leersoorten krijgt met ieder zijn eigen eigenschappen. We leggen je graag meer uit over de verschillende eigenschappen van leer.

## *Verschillende leersoorten en eigenschappen*

Leer bestaat grofweg uit drie categorieën: gedekverfd leer, semi-anilineleer en vol-aniline leer. Waar de één meer natuurlijke karaktereigenschappen heeft, is de ander weer gebruiksvriendelijker.

### *Afgedekt leer*

Afgedekt leer (gedekverfd leer) is een door en door geleverd leersoort dat een dekkende, gepigmenteerde toplaag heeft. Hierdoor is het leer zeer gebruiksvriendelijk en zijn vlekken eenvoudig af te nemen met een vochtige doek. Dit leer is dus zeer geschikt voor een gezin met (kleine) kinderen. Tevens geeft de dekkende toplaag extra bescherming tegen invloeden als zonlicht en zal dit leer minder snel verkleuren dan een semi-anilineleer of een vol-aniline leer. Bij ieder leersoort is het wel aan te raden om het leer niet in vol zonlicht te plaatsen. Dit voorkomt extreme verkleuring van het leer en uitdroging. Het nadeel van afdek leer (of juist een voordeel, afhankelijk wat jij mooi vindt) is dat de natuurlijke nerven en oneffenheden minder tot niet zichtbaar zijn en is het vaak voorzien van een kunstmatige print. Daarnaast neemt dit leer minder snel lichaamswarmte op, waardoor het vrij koel aanvoelt.

### *Semi-aniline leer*

Semi-aniline is vergelijkbaar met afgedekt leer, maar dan soepeler en met een dunnere beschermlaag. Het leer wordt na het verven voorzien van een licht gepigmenteerde beschermlaag, hierdoor blijven natuurlijke kenmerken zichtbaar en geeft het tegelijk meer bescherming dan een vol-aniline leer. Omdat de huiden voor semi-anilineleer slechts licht gecorrigeerd zijn, worden hier ook alleen de mooie huiden voor gebruikt. Het leer voelt zacht aan en krijgt door het gebruik ook een mooie patina, daarnaast neemt het leer ook sneller lichaamswarmte op dan afgedekt leer.

## ***Vol-aniline leer***

Vol-aniline leer is een geverfd leersoort zonder afdeklaag. Daarom wordt het ook wel een open leersoort genoemd. Vol-aniline leer heeft daarom ook een prachtige natuurlijke uitstraling, met zichtbare natuurlijke kenmerken. Verschillen in structuur en kleur zijn goed zichtbaar, dit geeft het leer ook karakter. Doordat er geen beschermlaag wordt aangebracht voelt het leer ook zacht en warm aan. Het nadeel is dat het gevoeliger is voor invloeden van buitenaf, zoals vlekken en zonlicht. Het leer zal daarom ook sneller verkleuren en uitdrogen, wanneer het in direct zonlicht wordt geplaatst. Vlekken zijn eigenlijk niet te vermijden, dit wordt door velen ook niet als een belemmering gezien. Het geeft het leer een meer geleefd en karakteristiek uiterlijk. Vol-aniline leer kunnen we grofweg opdelen in twee groepen: geschuurd leder en leder afgewerkt met een was en/of olielaag.

## ***Geschuurd leer***

Bij geschuurd leder – bijvoorbeeld Kenia of Nubuk – wordt de toplaag van het leder geschuurd. Hierdoor krijgt het leer een fluweelzachte look en feel. Ook bij dit leder wordt er geen afwerklaag toegepast en is het dus gevoelig voor vlekken en andere invloeden van buitenaf. Het leer heeft een stoer en natuurlijk uiterlijk en voelt zacht en warm aan.

## ***Leer met een was of olielaag***

Dit soort leer is een vol-aniline leder dat is afgewerkt met een was of olielaag. Het leder wordt gehandeld met plantaardige oliën om de ondergrond van het leder donkerder van kleur te maken. Daarna wordt er met hete was of olie over het leer gewalst. Dit geeft het leer een unieke look en feel, met een licht matte glans. Dit leer zal na verloop van tijd op sommige plaatsen lichter worden. Ook zie je wat sneller lichte krasjes of beschadigingen die door het gebruik van hitte gecamoufleerd kunnen worden.



## ***Onderhoud van leer***

Leer is een natuurlijk product en om het mooi te houden is het belangrijk dat het regelmatig wordt onderhouden. Dit kan met speciale onderhoudsproducten. Hierdoor blijft het leer soepel en blijft de kleur mooi. Door op de juiste manier jouw leren zitmeubelen te reinigen en te onderhouden kun je hier jarenlang van genieten.

### ***Algemene onderhoudstips leer***

Naast het goed onderhouden van met de juiste reinigings- en verzorgingsproducten, is het ook belangrijk dat je jouw leren zitmeubel beschermd van andere invloeden die het leer kunnen beschadigen. Plaats een leren bank of fauteuil wanneer mogelijk niet direct in het zonlicht. Dit zorgt er niet alleen voor dat het leer verkleurd, maar ook dat het uitdroogt. Is er geen andere mogelijkheid dan de bank bij het raam te plaatsen? Houd dan zoveel mogelijk zonlicht buiten door gordijnen of vitrage dicht te doen. Plaats een leren zitmeubel ook nooit te dicht bij een warmtebron zoals een houtkachel of radiator. Jeans en leer zijn ook geen goed koppel. Jeans is een hardere stof dan leer wat de slijtage aan de oppervlakte van het leer versneld. Daarnaast kan een spijkerstof ook kleur afgeven aan het leer.

Iedere leersoort heeft unieke eigenschappen en daarbij ook behoefte aan een andere manier van reinigen en onderhouden. Graag leggen wij jou uit hoe je jouw leren bank, fauteuil of stoel het beste kunt onderhouden. Weet je niet zeker welk leersoort jij hebt? Neem dan gerust contact met ons op, dan geven we je graag advies.

### ***Onderhoud afgedekt leder en semi-aniline leder***

Afgedekt leer is een leersoort met een dekkende, gepigmenteerde toplaag. Semi-aniline leer is een vergelijkbaar leersoort, maar dan soepeler en met een dunnere beschermlaag. Het is aan te raden om in ieder geval wekelijks het leer af te nemen met een schone en licht vochtige doek en stof weg te nemen met de stofzuiger. Doe dit met een stofzuigerborstel en druk niet te hard op het leer.

Voor het onderhouden en beschermen van het leer, zodat het mooi en soepel blijft, raden wij de Leather Care Kit aan. Onderhoud hiermee jouw leren bank of stoel minimaal twee keer per jaar. Reinig het leer eerst met de Leather Cleaner. Vervolgens behandel je het leer met de Leather Care & Protect, zodat jouw leer gevoed en beschermd wordt.

## ***Onderhoud geschuurd leder***

Geschuurd leer, bijvoorbeeld Kenia of Afrika leder, is een open leersoort met een fluweelzachte look en feel. Dit leertype heeft geen beschermlaag, waardoor het niet geschikt is om af te nemen met een vochtige doek of andere schoonmaakmiddelen. Om het leer te houden en te voeden gebruik je de Leather Care Kit Brushed Leather. Gebruik de Nubuck spons voor oppervlakkig vuil en om de fluweelzachte look te behouden of te herstellen. Met de Vintage Lotion voedt je het leer en met de speciale Leather Protector spray breng je een lichte beschermlaag aan op het geschuurde leer.

## ***Onderhoud leder met een was of olielaag***

Leder met een was of olielaag is tevens een open leersoort en kan niet met een vochtige doek of schoonmaakmiddelen worden behandeld. Omdat het leer ook gevoelig is voor krassen is het ook niet aan te raden om het leer met een stofzuiger en opzetborstel af te nemen, dit kan het leer beschadigen. Gebruik voor het verwijderen van stof etc. een zachte doek. Reinig en voedt leer met een was of olielaag met de speciale Leather Care Kit Wax & Oil. Regelmatig voeden van het leer zorgt ervoor dat het leer mooi en soepel blijft.

## ***Hoe vaak per jaar moet ik mijn leren meubels behandelen?***

Wij raden aan om minimaal 2 tot 3 keer per jaar jouw leren zitmeubels te reinigen en te onderhouden. Bij lichte kleuren is het aan te raden om dit zeker 4 keer per jaar te doen. De vorige beschermlaag houdt een groot deel van het vuil tegen. Dit haal je met het speciale reinigingsmiddel eraf. Wanneer je jouw meubels hebt gereinigd, behandel je het daarna altijd met een onderhoudsmiddel. Dit komt omdat het onderhoudsmiddel een ontvettende werking heeft en het leer daardoor onbeschermd is.



## ***Verwijderen van vlekken op leer***

Wanneer je een vlek hebt op het leer is het belangrijk dat je dit op de juiste manier verwijderd. Niets is namelijk vervelender dan een grotere vlek creëren of zelfs het leer te beschadigen wanneer je een vlek probeert te verwijderen.

### ***Afgedekt of semi-aniline leer***

Wanneer het leer een beschermlaag heeft kun je het leer eenvoudig afnemen met een zachte vochtige doek. Gebruik geen schoonmaakmiddelen, dit kan de toplaag van het leer beschadigen. Wij raden altijd aan om een reinigingsmiddel te gebruiken dat speciaal voor het leer is ontwikkeld, zoals wij hierboven hebben geadviseerd.

### ***Vol-aniline leer zonder beschermlaag***

Afdeppen met een tissue of schone droge doek, verder kan en mag aan vlekken niets worden gedaan. Hiermee beschadig je het leer en/of maak je de vlek alleen maar groter. Vet-, olie-, en vochtvlekken trekken veelal geleidelijk weg.

## ***Natuurlijke eigenschappen leer***

De huid van een levend dier is echter ook gevoelig voor beschadigingen van buitenaf of onvolkomenheden van Moeder Natuur. In semi of vol-aniline leer blijft dat natuurlijke aspect te zien in de vorm van littekens, insectenbeten of andere onzuiverheden.

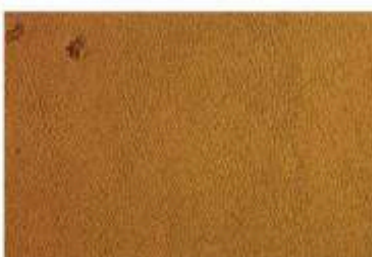
### ***De volgende natuurlijke kenmerken kunnen voor komen in leer***



Hoornverwondingen en schaafwonden mogen zichtbaar gestofveerd worden, indien genezen



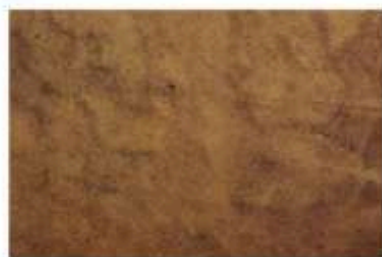
Horzelbeten mogen op niet zichtbare plaatsen verwerkt worden



Insectenbeten doen geen afbreuk aan de kwaliteit van het leer



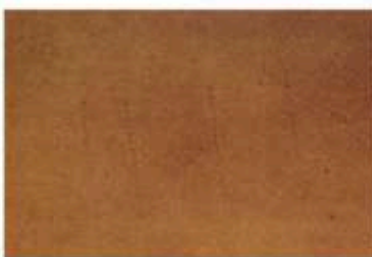
Prikkeldraadbeschadigingen en aderen zijn typische kenmerken van echt leer



Mestvlekken zijn natuurlijke kenmerken in leer



Nekplooiën geven een stoer beeld



Nerven tonen dat het vee goed verzorgd is



Zoutvlekken kunnen ontstaan tijdens het looingsproces

# Onderhoud stoffen meubels

---

## ***Onderhoud van stof***

Natuurlijk wil je zo lang mogelijk genieten van jouw stoffen meubels. Stoffen meubels hebben een aantal specifieke eigenschappen en met de juiste behandeling kun jij jarenlang genieten van jouw stoffen zitmeubels. We geven je graag een aantal tips.

### ***Pilling***

Pilling van de stof is volkomen normaal en eenvoudig te behandelen/ te verwijderen. Losse vezeltjes klitten samen met andere pluisjes en stofjes tot een klein bolletje. Met een textiel tondeuse is dit eenvoudig te verwijderen, zonder dat je de stof beschadigd. Pilling kun je ook verminderen door regelmatig de bank te stofzuigen met een opzetborstel en stofvrij te houden. Leg ook niet teveel plaids en/of kussens op de bank, deze laten zelf ook pluisjes los die vervolgens samenklitten en het pilling kunnen verergeren.

### ***Zon- en daglicht***

Voorkom verkleuring van de stof door zon- en daglicht. Plaats wanneer mogelijk het meubel niet te dicht bij het raam en niet in direct zonlicht. Door zon- en daglicht kan de stof (plaatselijk) verkleuren.

### ***Scherpe voorwerpen en nagels van huisdieren***

Scherpe voorwerpen zoals bijvoorbeeld ritsen en ook nagels van huisdieren kunnen de stof beschadigen. Wij adviseren dan ook om huisdieren niet op je stoffen meubels te laten.

### ***Pas op met spijkerstof***

Spijkerstof geeft af, vooral met lichte stoffen is het belangrijk hiermee op te passen. Hetzelfde geldt voor felgekleurde kussens op een lichte stof. Door wrijving, warmte en vocht kunnen deze kleuren afgeven.

### ***Wekelijks schoonmaken***

Je kunt jouw stoffen meubel eenvoudig vrij maken van stof en kruimels door het te stofzuigen op de laagste stand. Gebruik hiervoor een speciaal opzetstuk voor stof.

### ***Statisch geladen stof***

Heb je last van een statische bank? Vooral in de wintermaanden hebben mensen meer last van 'schokjes' bij aanraking van vaak metalen voorwerpen. De een heeft hier meer last van dan de ander. Veelal komt het door een lagere luchtvochtigheid in de winter. Door wrijving van jouw kleding op de stof van de bank raak je statisch geladen. Dit is soms zichtbaar doordat je haar er letterlijk van overeind gaat staan. De een heeft hier veel minder last van dan de ander. Je kunt dit oplossen door de luchtvochtigheid van je woning op peil te houden. Daarnaast zijn er ook anti-statische sprays waarmee je jouw stof een anti-statisch laagje geeft

## ***Vlekverwijdering stof***

Stoffen meubels zijn zeer gevoelig voor vlekken, vooral wanneer je ze niet behandelt. Natuurlijk wil je zo lang mogelijk genieten van jouw stoffen meubels. Dit is mogelijk met de All-in-house service.

### ***Vlekken voorkomen***

Het is altijd aan te raden om op te passen met eten en drinken op de bank om ongelukjes en vlekken te voorkomen. Bescherm je stof daarnaast tegen vlekken door de bank of stoel te impregneren. Dit kan je eenvoudig doen door jouw bank in te spuiten met de Textile Protector. Dit middel kun je op vrijwel alle stoffen gebruiken, zowel op geweven stoffen, als op velours en een microvezelstof. Dit brengt een beschermlaag aan om de vezels, wat voorkomt dat vocht in de vezel trekt. Spuit je stoffen meubels minimaal eens in het jaar opnieuw in. Door het gebruik en reinigen van de stof slijt de beschermlaag. Lees voor gebruik altijd de gebruiksaanwijzing.

### ***Vlekken verwijderen***

Gebruik voor het verwijderen van vlekken altijd de speciale Cleantex spray. Dep de vlek altijd eerst zo goed mogelijk droog met een droge schone doek. Blijft er een vlek achter? Verwijder deze dan door de vlekenspray op een schone doek te sprayen en deze op de vlek te dekken. Wrijf nooit op de vlek, dit maakt de vlek alleen maar groter en je kunt hiermee de stof beschadigen. Vaste en dikkere substanties verwijder je eerst met een lepel. Werk dan vanaf de buitenrand van de vlek naar binnen. Gebruik in geen geval andere schoonmaakmiddelen, dit kan de stof beschadigen. Lees voor gebruik altijd de gebruiksaanwijzing.



# Ploovorming stoffen en lederen meubels

Bij banken en fauteuils is ploovorming in de bekleding een veelvoorkomend fenomeen, vooral direct na ingebruikname. Na verloop van tijd ontstaan er rimpels en plooiën, wat helemaal normaal is. Dit heeft veel te maken met het type vulling en het gebruik van het meubel. In dit artikel ontdek je alles over ploovorming en de invloed van verschillende soorten vullingen.



## *Hoe ontstaat ploovorming?*

Wanneer je een nieuwe bank of fauteuil aanschaft, ziet de bekleding er strak uit. Tijdens de eerste maanden van gebruik vormt zich echter ploovorming. Dit komt doordat de vulling wat inzakt onder belasting en zich aanpast aan jouw gebruik, totdat het meubel na drie tot zes maanden zijn optimale zitcomfort bereikt.

Door dit proces ontstaat er ruimte tussen de bekleding en de vulling, wat leidt tot plooiën op het zit- en rugvlak. Dit proces is het meest merkbaar in het begin van het gebruik. Ploovorming is een natuurlijke eigenschap van zitmeubels en draagt bij aan het comfort. Strakker stofferen is geen oplossing, want dit kan leiden tot overbelasting van de stiknaden, met scheuren als gevolg.

De grootte van de plooiën hangt af van:

- Het type bekleding
- De hardheid van de vulling
- De grootte van de zitvlakken

## *Het verband tussen vulling en ploovorming*

De mate van ploovorming verschilt per type vulling en het gewenste comfort. Vooral in de eerste maanden is dit verschil goed zichtbaar. Hieronder bespreken we de meest gebruikte materialen:

Polyetherschuim en koudschuim

- **Polyetherschuim:** Dit standaard schuim met gelijk verdeelde luchtcellen biedt aangenaam comfort en goede ventilatie. Na ingebruikname wordt het wat zachter door het vrijkomen van lucht uit de cellen. Vooral in deze beginperiode kan ploovorming zichtbaar worden.
- **Koudschuim:** Dit type schuim heeft een dikkere celwand en een oneven verdeling, waardoor het beter zijn vorm behoudt. Banken met koudschuim hebben minder ploovorming, ook na de eerste gebruiksmaanden, en gaan langer mee.

Een polyetherschuim is een standaard schuim met gelijk verdeelde luchtcellen. Dit zorgt ervoor dat het schuim een aangenaam comfort heeft en goed ventileert. Na de “inzit periode” van drie maanden wordt het schuim wat zachter. Dit komt doordat er lucht uit de cellen vrijkomt. Tegenwoordig zien we ook veel banken met koudschuim. Het verschil tussen beide vullingen is dat de cellen in het koudschuim een dikkere wand hebben en onevenredig zijn verdeeld. Dit zorgt ervoor dat het lucht minder makkelijk kan ontsnappen. Hierdoor is er meer tegendruk en behoudt het schuim zijn vorm beter. Een goede kwaliteit koudschuim heeft weinig kuilvorming, waardoor dit een duurzamere keuze is voor jouw bank. Een bank met een hard comfort en koudschuim vulling heeft ook veel minder plooivorming dan een bank met een zacht comfort en losse kussens.

### ***Vlokken, vezels en veren***

Zitmeubels met een zachte toplaag en losse kussens bevatten vaak materialen zoals vlokken, vezels of veren. Deze vullingen geven een nonchalant uiterlijk en zacht zitcomfort, maar zorgen ook voor meer plooivorming, vooral in de eerste maanden. Regelmatig opkloppen helpt de vulling in vorm te houden.

### ***Plooivorming bij leren bekleding***

Leder is een natuurproduct dat zich aanpast aan de vorm van de vulling. Vooral direct na de ingebruikname ontstaat er ruimte tussen het schuim en het leer, wat plooivorming veroorzaakt. Hoe gladder de vulling en hoe dikker het leer, des te minder plooiën zichtbaar zijn. Dikker leer geeft stuggere, golvende plooiën; dunner leer vormt fijnere plooiën.

### ***Plooivorming bij stoffen bekleding***

De elasticiteit van stoffen varieert afhankelijk van het materiaal en de weeftechniek. Maar een stof zal altijd iets uitrekken onder invloed van druk en gewicht. Bij stoffen bekleding ontstaan er ook plooiën door veranderingen in de hardheid van de vulling. Dit proces is vooral merkbaar tijdens de eerste zes maanden van gebruik. Daarna stabiliseert de plooivorming en bereikt de bank zijn optimale comfort

### ***Tips om plooivorming te beperken***

Hoewel plooivorming niet te voorkomen is, kun je het wel minimaliseren:

- Wissel van zitplek: In de eerste drie maanden is het belangrijk om regelmatig van zitplek te wisselen, zodat het meubel gelijkmatig belast wordt. Dit helpt verschillen in plooivorming tussen zitvlakken te voorkomen.
- Kussens opkloppen: Heb je losse kussens? Klop deze regelmatig op, vooral bij vullingen van vezels, vlokken of veren. Dit helpt de vulling beter verdeeld te blijven en beperkt plooivorming, met name in de beginfase.
- Herstellen van plooivorming: Bij extreme plooivorming kan de stof opgespannen of de vulling bijgevuld worden. Hier kunnen kosten aan verbonden zijn buiten de garantieperiode.

# Eigenschappen en onderhoud houten meubels

Hout draagt bij aan een natuurlijke en warme uitstraling in het interieur en is zeer geschikt voor het maken van meubels. Houten meubelen zijn daarom ook geliefd in het interieur. Houten meubels zijn gemaakt van verschillende soorten hout met ieder verschillende eigenschappen en mogelijke afwerkingen. We vertellen je graag meer over de verschillende eigenschappen en kenmerken.

## *Eigenschappen houten meubels*

Houten meubels kenmerken zich door duurzaamheid en een natuurlijke uitstraling. De natuurlijke kenmerken van hout, zoals nerven en knopen, maken elke tafel uniek.

## *Werking van hout*

Hout is een natuurproduct en reageert op de omgeving. Hierdoor werkt het hout. Zo kan de voordeur in de vochtige maanden wat kunnen gaan klemmen en gaat de deur in de zomer weer soepel open. Dit gebeurt ook met houten meubels. Wanneer de luchtvochtigheid toeneemt, zal het hout meer vocht opnemen en wanneer de luchtvochtigheid afneemt, zal het hout vocht afstaan. Wanneer de lucht te droog is of wanneer het hout dicht bij een warmtebron staat, kan het teveel vocht verliezen en kan het in het ergste geval zelfs scheuren vertonen. Dit zien we vaak in de wintermaanden wanneer de kachels weer aan gaan. Het beste voor houten meubels is om de temperatuur enigszins stabiel te houden en de luchtvochtigheid op peil te houden. Dit laatste kan eenvoudig met waterbakjes aan de verwarming.

## *Afwerkingen*

Naast de verschillende eigenschappen van hout dat gebruikt wordt voor de productie van meubels, zijn er ook verschillende afwerkingen van massief hout. Zo kan een meubel geolied zijn of afgewerkt met een transparante of dekkende laklaag. Iedere afwerking heeft een andere manier van onderhoud nodig en niet elke afwerking is geschikt voor alle houtsoorten.

## *Houten meubels met een laklaag*

Houten meubels kunnen afgewerkt worden met verschillende laklagen. Vaak zien we een transparante lak of een matte laklaag dat het meubel een beschermlaag geeft. Ook is het mogelijk om een dekkende laklaag aan te brengen. In dit geval zie je nog wel de structuur van het hout, maar de tekening van het hout is niet meer zichtbaar. Wanneer het hout is afgewerkt met een dunne transparante matte laklaag, is het beter beschermd tegen kringen en vlekken en behoudt het de natuurlijke matte uitstraling van het hout. Omdat er een dunne laag is aangebracht, blijf je de nerf van het hout nog goed voelen. Ook kan een meubel voorzien zijn van een transparante laklaag met een lichte glans. Bij deze afwerking is het meubel nog beter beschermd tegen invloeden van buitenaf en is de kans op vlekken en kringen zeer gering. Wel kun je bij een transparante laklaag de lichte nerven van het hout niet meer voelen, omdat de laklaag wat dikker is en de nerven opvult. Naast een transparante (matte) laklaag kan er gekozen worden voor een gekleurde laklaag, welke transparant blijft maar het hout een andere tint geeft.

## *Geoliede houten meubels*

Bij het afwerken van houten meubels met olie, trekt het olie in het hout en zorgt het zo voor een bescherming tegen invloeden van buitenaf. Geoliede houten meubels hebben een mooie natuurlijke matte uitstraling, maar wel minder bescherming dan wanneer het meubel met een laklaag wordt afgewerkt. Je moet dus wel oppassen met je kopje koffie, omdat dit kringen achterlaat die in het hout trekken. Daarnaast heeft een geolied meubel meer onderhoud nodig, omdat het regelmatig behandeld moet worden met een nieuwe olielaag. Het voordeel is wel dat je bij een geolied meubel oppervlakkige krasjes makkelijker kunt wegwerken, dit kan niet wanneer er een laklaag is aangebracht. Bij een laklaag moet het gehele meubel opnieuw geschuurd worden en moet de laklaag weer worden aangebracht om krasjes en oneffenheden te verwijderen. Naast geolied houten meubels, kunnen meubels ook behandeld zijn met wasolie. Dit is een combinatie tussen speciale soorten was en verschillende oliën. Dit product zorgt voor een dun filmlaagje bovenop het hout, wat meer bescherming biedt dan meubels behandeld met alleen olie.



## ***Verskillende houtsoorten***

Massief houten meubels kunnen van verschillende houtsoorten gemaakt worden. Het mooie aan massief hout is dat het zijn natuurlijke tekening van het hout laat zien. Zo heeft ieder houtsoort zijn eigen unieke houttekening. Verschil in kleur, tekening en structuur geven het hout karakter. Massief hout kan ook werken onder invloed van luchtvochtigheid. We leggen je graag meer uit over de verschillende houtsoorten en hun eigenschappen en kenmerken.

### ***Eikenhout***

Eikenhout is een harde en sterke houtsoort dat wel tegen een stootje kan. Deze houtsoort komt veelal uit Europa. Eikenhouten meubels zijn ook erg duurzaam en staan bekend om hun lange levensduur. Eiken wordt veel gebruikt voor meubels omdat het makkelijk te bewerken en af te werken is. Denk aan strakke vormen, maar ook sierlijke details zijn eenvoudig te realiseren. Eiken heeft van nature een lichte geelbruine kleur en is zeer geschikt voor verschillende afwerkingen: van een matte olie tot aan een gekleurde laklaag.



### ***Notenhout***

Notenhout heeft een typerende donkerbruine kleur en heeft een elegante uitstraling door de kleur en de vrij rechte nerf. Het is een massieve en sterke houtsoort komt uit Noord-Amerika en wordt door de donkerbruine kleur alleen afgewerkt met een transparante lak of olie. Het nadeel van notenhout is dat hij vrij duur is en ook deukgevoelig.

## ***Onderhoudstips hout***

Houten meubels vragen ook om onderhoud. Zo blijven jouw houten meubels mooi en zijn ze beschermd tegen invloeden van buitenaf. Houten meubels kun je het beste twee tot drie keer per jaar behandelen. Eetkamertafels en salontafels worden intensiever gebruikt en kunnen daarom het beste drie tot vier keer per jaar behandeld worden. Ieder houtsoort heeft behoefte aan ander soort onderhoud, we geven je graag een aantal tips.

### ***Luchtvochtigheid***

Hout is een natuurproduct dat vocht opneemt en afzet, het hout kan werken. Om te voorkomen dat er scheuren ontstaan of het hout teveel vocht uitzet, is het belangrijk dat de luchtvochtigheid op peil blijft. Zorg voor een luchtvochtigheid van 50 tot 60%. Vooral in de wintermaanden is het belangrijk dit in de gaten te houden, hang bijvoorbeeld bakjes met water aan de radiator.

### ***Plaats het meubel niet in direct zonlicht***

Net als leer en stof, is hout gevoelig voor verkleuring. Voorkom wanneer mogelijk dat jouw houten meubels in direct zonlicht staan.

### ***Houd je houten meubels schoon***

Vooral voor houten tafels is het belangrijk dat je deze dagelijks afneemt met een schone droge of licht vochtige doek. Wanneer het hout een beschermlaag heeft, kun je deze met een licht vochtige doek afnemen. Is er een glas drinken omgevallen? Dep dit dan meteen droog met een droge schone doek.

### ***Voorkom kringen en pas op met hete pannen***

Om vocht- of warmte kringen te voorkomen is het altijd aan te raden om onderzettaars te gebruiken. Pas ook op met hete pannen op tafel, gebruik hiervoor altijd onderzettaars.



### ***Onderhoud mat gelakte houten meubels***

Mat gelakte houten meubels hebben een mooie natuurlijke uitstraling met een dunne beschermlaag. Om de natuurlijke uitstraling te behouden zonder een glanslaag achter te laten, gebruik je de Wood Care Kit Matt Polish. Deze onderhoudsset bevat een effectieve reiniger dat het hout niet beschadigt. Het verzorgingsproduct verzorgt het hout en biedt extra bescherming.

### ***Onderhoud zijdeglans gelakte houten meubels***

Zijdeglans gelakte meubels hebben een dunne laklaag met een zijdeglans dat bescherming biedt. Met het juiste onderhoudsmiddel fris je de kleur op en camoufleer je fijne krasjes en kringen. Gebruik hiervoor de Wood Care Kit Elite Polish. Reinig het meubel met de speciale reiniger, voordat je het verzorgingsproduct gebruikt. Het verzorgingsproduct geeft het hout voeding en extra bescherming.

### ***Onderhoud geolied houten meubels***

Meubels die met een olie zijn afgewerkt hebben geen beschermlaag op het hout, omdat het olie in het hout trekt. Dit zorgt voor bescherming van invloeden van buitenaf, maar is wel gevoeliger voor vlekken dan houten meubels met een lak. Met de Wood Care Kit Greenfix reinig en verzorg je geolied houten meubels. Het biedt bescherming tegen vocht en warmte en geeft een kleurverdiepend effect. Dit product kan ook gebruikt worden voor onbehandeld hout.